

Jaaroverzicht 2022

Werk in uitvoering

Op koers naar een open en transparant bedrijf

Jaaroverzicht 2022 IW4

Voorwoord	Samenvatting	Profiel van de organisatie
Bestuur en Organisatie	Onze activiteiten	2022 in vogelvlucht
Financieel resultaat		Vooruitblik

IW4!

VOORWOORD

'Iedereen die een extra steuntje in de rug nodig heeft om werk te vinden of te houden, kan bij ons terecht.'

We kijken terug op een aantal veelbewogen jaren. De coronapandemie had grote impact op de samenleving en daarmee ook op ons bedrijf. Maar er was meer. We vernieuwden onze organisatie. In een periode van drie jaar, transitieperiode, hebben we toegewerkt naar een bedrijf waar iedereen die een extra steuntje in de rug nodig heeft om werk te vinden en te houden, terecht kan. Een grote verandering.

Het fundament staat. We kunnen nu zowel letterlijk als figuurlijk doorbouwen op de weg die we met elkaar zijn ingeslagen. Op weg naar een open en transparante organisatie. Waar de focus ligt op talent en waar je niet alles gelijk hoeft te kunnen, maar mag leren. Een bedrijf dat midden in de samenleving staat met volwaardig werk wat gezien mag worden.

Deze transparantie en openheid is ook terug te vinden in ons nieuwe gebouw dat binnenkort opgeleverd wordt. Een nieuw eigentijds en duurzaam bedrijfspand waar naast IW4, ook Wijkservice van gemeente Veenendaal en de oefenlocatie van de Brandweer worden gehuisvest. En waar we ruimte bieden aan ondernemers en maatschappelijke organisaties om elkaar te ontmoeten voor vergaderingen en bijeenkomsten. Kortom, een bruisende locatie voor inwoners en ondernemers in deze regio.

Zoals gezegd, het fundament is gelegd. Met elkaar bouwen we de komende jaren verder aan een eigentijds IW4, waar iedereen welkom is.

Met trots kijken we terug op een jaar waarin veel is gebeurd. Een jaar waarin we met elkaar de schouders er onder hebben gezet en een goed resultaat hebben behaald. Dit toont de flexibiliteit en veerkracht van iedereen die bij ons werkt. Samen zijn we IW4!



Leonard Steetsel
Algemeen directeur / Bestuurder

**'We hebben met elkaar
een goed resultaat
neergezet, dit toont de
flexibiliteit en veerkracht
van iedereen die bij ons
werkt'**

SAMENVATTING

'Resultaten behaal je met elkaar. Samen zijn we IW4!'

375

Medewerkers in dienst

In 2022 waren er 375 medewerkers bij IW4 in dienst, of werkten gedetacheerd of via begeleid werken bij ons bedrijf.

250

Werk- en ontwikkeltrajecten in 2022

Het afgelopen jaar volgden zo'n 250 werkzoekenden een traject op weg naar werk.

31

Inwoners vonden een baan

Totaal volgden dit jaar 52 kandidaten een traject wat gericht was op het vinden van een nieuwe baan. Van deze 52 hebben we 31 werkzoekenden succesvol kunnen plaatsen.

55 %

Verminderde CO2 uitstoot

Aan de hand van de Footprint monitoren we onze CO2 uitstoot als bedrijf. In 2022 is de uitstoot weer verder gedaald en is nu 55% minder dan in 2019.

€ 5.148.000

Bedrijfsopbrengsten

Onze bedrijfsopbrengsten lagen dit jaar op € 5.148.000,- en waren daarmee hoger dan vorig jaar. Ook het operationeel resultaat (opbrengsten minus kosten) lag hoger dan 2021. Dat is een mooie prestatie. Hoewel onze bezetting daalt zijn de opbrengsten hoger en de kosten, ondanks de soms forse prijsstijgingen, nagenoeg gelijk gebleven. Ons uiteindelijke financiële resultaat was € 193.000,- hoger dan begroot.

471.611

Wielen gemonteerd

Voor een leverancier van transportwielen zijn door onze interne Productie afdeling in het afgelopen jaar 471.611 wielen gemonteerd.

128.496

Zakjes verpakt met chocolade

Op de afdeling Foodverpakken zijn 128.496 zakjes met chocolade verpakt.

7,60

Rapportcijfer medewerkertevredenheid

Gezamenlijk geven de medewerkers bij IW4 het rapportcijfer 7,6 voor het in maart uitgevoerde medewerkertevredenheidonderzoek. In 2018 scoorde IW4 al hoger dan gemiddeld in de branche, dit jaar lag het cijfer nog een fractie hoger.

14

maanden bouwtijd van ons nieuwe pand

Na de sloop die in februari 2022 werd afgerond, ging aan het eind van die maand de bouw van start. Met een verwachte bouwtijd van 14 maanden wordt ons nieuwe pand gerealiseerd. De oplevering zal, als alles volgens planning verloopt, in april 2023 plaatsvinden.

8.5 %

Ziekteverzuim

Het ziekteverzuim is in 2022 verder gedaald naar 8.5% ten opzichte van 9,3% in 2021. Het ziekteverzuim is laag ten opzichte van vergelijkbare bedrijven in deze sector.



2.025.737

Beugels gecontroleerd

Door onze interne productie-afdeling werden het afgelopen jaar 2.025.737 beugels gecontroleerd en 1.710.296 cilinderhuizen gemonteerd voor een producent van fietssloten.

8

In 2021 stopte een eerste groep medewerkers met roken. Na dit succes gaven eind 2022 zich opnieuw acht medewerkers op voor de training stoppen met roken die IW4 samen met Sinefuma organiseert.



16.000

Aantal toiletrollen vervangen

Totaal werden het afgelopen jaar 16.000 toiletrollen bij onze schoonmaakklanten vervangen.

9.600

We ontvingen 9.600 zelftests van onze gemeenten die ter voorkoming van verspreiding van het coronavirus uitgedeeld werden aan alle medewerkers die bij ons bedrijf werken.



6.300

Klaargemaakte broodjes

In 2022 werden totaal 6.300 broodjes klaargemaakt in ons bedrijfsrestaurant. Deze lunchvoorziening is voor collega's die bij IW4 werken, maar onze broodjesservice verzorgt ook lunches voor bedrijven in Veenendaal en omgeving.

Profiel van de organisatie

'Werk: volwaardig en waardevol'

IW4 is allereerst *een gewoon bedrijf*.

Een bedrijf dat producten en diensten levert tegen hoge kwaliteit en een eerlijke prijs. Maar we doen dit met een missie. Want wij vinden dat iedereen, die de mogelijkheid heeft om te werken, ook volwaardig mee moet kunnen doen in de maatschappij. Want ondanks een beperking, kun je bij ons voor 100% ingezet worden. 100% van jÓuw vermogen. Het is onze taak om talent te benutten en optimaal in te zetten voor het werk voor onze klanten. Of te zorgen dat drempels worden weggenomen om 'aan het werk te gaan'. Want we zijn er van overtuigd dat werken goed doet en zetten ons er voor in om dat voor iedereen mogelijk te maken.

En dát maakt IW4 *gewoon een bijzonder bedrijf*.



'Mensen met een beperking hebben vaak, vanaf hun jeugd, al veel tegenslag gehad. Als het dan lukt om iemand te helpen naar werk waarbij hij of zij echt tot z'n recht komt, dan ben ik daar ontzettend trots op'

Iris Heikamp - jobcoach

Impact

Een baan hebben is meer dan alleen geld verdienen. Werken heeft betekenis. Veel mensen die bij IW4 werken hebben tegenslagen gehad. Persoonlijke tegenslagen door dingen die ze meegemaakt hebben of tegenslagen vanwege het hebben van een beperking. Bij IW4 focussen we op talenten en mogelijkheden. Daarbij wordt niet gekeken naar iemands beperking, maar juist naar dat wat iemand nog wel kan. Een baan hebben en aan het werk zijn heeft grote impact op iemands zelfbeeld. Het geeft bovendien structuur en zorgt voor een sociaal netwerk, wat voor veel mensen bij IW4 niet vanzelfsprekend is.

Maar de impact van werk is groter. Bedrijven die mensen die wat extra hulp nodig hebben aan een baan helpen, profiteren van waardevolle en gemotiveerde arbeidskrachten. Door de drempels die zij hebben moeten overwinnen zijn zij vaak loyaal aan de organisatie. Inclusief ondernemerschap, aandacht en omzien naar elkaar heeft een positief effect op de sfeer in het bedrijf.

En werken levert de gemeenschap een flinke besparing op. Minder inwoners hoeven een beroep te doen op een uitkering en kunnen zelf in hun levensonderhoud voorzien. En doordat mensen werk, en daarmee een sociaal netwerk hebben, zullen zij minder vaak beroep doen op hulpverleningsinstanties. Werken biedt mensen (weer) perspectief.

Aan het werk!

Eind 2022 waren meer dan 375 werknemers bij IW4 in dienst, in ons eigen Werkbedrijf of elders gedetacheerd.

Daarnaast volgden zo'n 250 werkzoekenden een traject bij of via ons bedrijf om de kans op werk te vergroten.

En met succes, want naast de persoonlijke stappen die iedere werkzoekende maakte, hielpen we ook nog ruim 30 werkzoekenden aan een baan.

En zo zorgden we er ook dit jaar weer voor dat meer inwoners aan het werk zijn, volwaardig en waardevol werk.

'Naast de persoonlijke stappen die iedere werkzoekende maakte, vonden ook nog eens 30 kandidaten een baan'

Bestuur en organisatie

'Je mening geven en meepraten, dat past bij een transparante organisatie.'

IW4 is een grote werkgever. Eind 2022 zijn 375 medewerkers werkzaam bij ons bedrijf. Maar IW4 is er ook voor mensen die geen dienstverband bij ons hebben. Bijvoorbeeld omdat ze een werk- of ontwikkeltraject volgen, vanuit ons bedrijf coaching op de werkplek krijgen of bijvoorbeeld via Praktijkleren certificeringen bij ons behalen. Jaarlijks zijn er totaal zo'n 625 inwoners uit deze regio bij of via ons bedrijf aan de slag of volgen een traject naar werk.

Medewerkers

De meeste collega's werken op een van de productieafdelingen in het Werkbedrijf of zijn gedetacheerd bij een bedrijf in de regio. De staf en leiding bestaat uit zo'n 50 collega's. Zij sturen afdelingen aan, begeleiden medewerkers of werken bij een van de ondersteunende diensten. Afgelopen jaar volgden zo'n 250 kandidaten, vanuit de gemeente en UWV, een traject binnen ons bedrijf om (weer) werkfit te

'Jaarlijks zijn totaal zo'n 625 inwoners bij of via ons aan de slag of volgen een traject naar werk'

worden en begeleiden onze jobcoaches werknemers op hun werkplek of bij de zoektocht naar een (nieuwe) werkplek, en werkten 30 werknemers via een payroll constructie bij ons of een ander bedrijf.

Medewerkers werkzaam bij IW4

Regeling	Toelichting	Personen
SW	Binnen	142
SW	Schoonmaak	20
SW	Buiten: detacheringen	102
SW	Buiten: begeleid werken	24
Beschut	Gemeente	20
Beschut	UWV	4
Doelgroepregister	Gemeente	2
Doelgroepregister	UWV	1
Payroll	Werkt bij IW4	6
Regulier		54

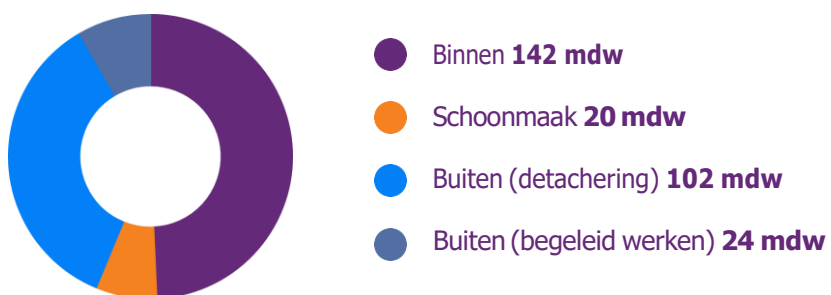
Trajecten

Traject	Aangemeld 2022
Ontwikkeltraject leefgebieden	20
Ontwikkeltraject werknemersvaardigheden	54
Arbeidsritme	8
Arbeidsritme plus	17
Voortraject banenafpraak	28
Jobcoaching garantiebaan	26
Jobcoaching individueel	10
Maken CV	7
Overige Arbeidsontwikkeling	13
Werkfit maken	1
Naar werk	0
Jobcoaching UWV	0
Praktijkassessment UWV	3
Traject DOOR	4
Plaatsingstraject	52

SW-medewerkers binnen / buiten

Binnen/buiten	Afdeling	Aantal
Binnen	Administratie	3
	Arbeidsontwikkeling	1
	Bedrijfsbureau	3
	Bedrijfsrestaurant	2
	Food verpakken	26
	ICT	1
	Kwaliteit, Arbo, Milieu	1
	Magazijn & Logistiek	5
	Productie intern	80
	Productie prikkelarm	17
	Secretariaat	1
	Technische dienst	2
	Binnen/buiten	Schoonmaak
Buiten: deta	Detacheringen	71
	Detacheringen Groen	31
Buiten: bw	Begeleid werken	24
Totaal		288

Verdeling Wsw-medewerkers naar werksoort





'Als commissarissen blijven wij ons inzetten om naast alle huidige activiteiten, ook nadrukkelijk met de gemeenten deze succesvolle infrastructuur ten volle te benutten voor de toekomst.'

Inge Grimm, voorzitter RvC

Bestuur

Het bedrijf IW4 is ondergebracht in IW4 Beheer NV. De NV heeft een Raad van Commissarissen die toezicht houdt op de organisatie en de algemeen directeur, die als bestuurder van de NV verantwoordelijk is voor de uitvoering van het beleid door IW4. Het viertallige managementteam van IW4 bestaat uit:

- Leonard Steetsel – algemeen directeur / bestuurder
- Hans Bouhuys – manager Werkbedrijf
- Gertjan van der Kaaden – manager Arbeidsontwikkeling
- Geurt van Aalst – controller

De samenstelling van de Raad van Commissarissen is:

- Inge Grimm – voorzitter
- Jacqueline Scheidsbach
- Reyn Snouckaert van Schauburg
- Gert van Ginkel

In het jaarlijkse verslag geeft de RvC een terugblik op de werkzaamheden in het afgelopen jaar.

Voor de gemeenten Veenendaal, Rhenen en Renswoude voert IW4 de Wet sociale werkvoorziening (WSW) en ontwikkeltrajecten in het kader van de Participatiewet uit. Deze drie gemeenten uit de arbeidsmarktregio FoodValley vormen de Gemeenschappelijke Regeling (GR) IW4. De GR IW4 is volledig aandeelhouder van IW4 Beheer NV. Het bestuur van de GRIW4 bestaat uit:

- Marco Verloop namens gemeente Veenendaal – voorzitter
- Dick Poortinga namens gemeente Rhenen – plv. voorzitter
- Jos Dirven namens gemeente Renswoude – secretaris
- Engbert Strooboscher namens gemeente Veenendaal
- Martijn Beek namens gemeente Veenendaal
- Hans Boerkamp namens gemeente Rhenen
- Henk van der Schoor namens gemeente Renswoude

'Je mening geven en meepraten, dat past bij een transparante organisatie'

Medezeggenschap en vertrouwenspersoon

We hechten belang aan de mening van iedereen die bij ons werkt.

Informeel, via het werkoverleg stimuleren we collega's mee te denken en mee te praten over hun werk. Formeel is medezeggenschap geregeld via de Ondernemingsraad.

De Ondernemingsraad behartigt als personeelsvertegenwoordiging de belangen van het personeel. De OR bestaat uit negen leden vanuit diverse geledingen in het bedrijf. Naast de reguliere overleggen met de bestuurder, is er ook twee maal per jaar een overleg met de Raad van Commissarissen. In het [Jaarverslag van de OR](#) geven zij een terugblik op de werkzaamheden in 2022.

Voor medewerkers die problemen ondervinden op hun werk en daarmee niet terecht kunnen bij de leidinggevende of een van de personeelsfunctionarissen heeft IW4 twee vertrouwenspersonen. Zij kunnen zonder tussenkomst van anderen worden ingeschakeld. In 2022 hebben acht medewerkers een van de vertrouwenspersonen geraadpleegd. Daarnaast hebben de vertrouwenspersonen afgelopen jaar ondersteuning geboden bij het medewerkertevredenheidsonderzoek. In hun [rapportage](#) geven ze een terugblik op het afgelopen jaar.

ONZE ACTIVITEITEN

'Werk en ontwikkeling, daar draait het om in ons bedrijf.'

Als het even kan, willen we dat iedereen werk heeft en zo een waardevolle bijdrage kan leveren aan de maatschappij. Maar niet iedereen is in staat dit zelf te organiseren. Bijvoorbeeld omdat iemand vanwege een beperking, aangepast werk nodig heeft. Of omdat er nog teveel belemmeringen zijn om aan het werk te gaan. Onze organisatie is erop ingericht om werken toch voor iedereen mogelijk te maken.

De twee pijlers waar het om draait bij IW4 zijn: werk en arbeidsontwikkeling. Met de derde pijler, de staf en ondersteunende diensten, faciliteren we de organisatie.

'Het Werkbedrijf heeft ruim 200 werkplekken en zo'n 30 werkleerplekken op verschillende vakgebieden.'

Werkbedrijf

Het Werkbedrijf heeft passend en volwaardig werk voor medewerkers met verschillende competenties. Uiteenlopend van nauwkeurig werk op een rustige plek, tot werk waarvoor een medewerker iedere dag bij diverse klanten op locatie aan de slag is. Door talent optimaal te benutten leveren we dienstverlening en producten met kwaliteit aan tientallen bedrijven en organisaties in en buiten de regio.

'Werk' is bovendien een leermiddel. Werknemersvaardigheden ontwikkel je bij ons in de praktijk. Het Werkbedrijf heeft ruim 200 werkplekken en zo'n 30 werkleerplekken op verschillende vakgebieden. Denk hierbij aan verpakkingswerk, licht montagewerk, schoonmaakwerk, verpakken van voedingsmiddelen en horeca- en cateringwerk. We hebben eigen praktijkopleiders en kunnen zo in alle ontwikkelfasen een passend werkleertraject bieden. Door de variëteit is het voor zowel kandidaat-werknemers als medewerkers in dienst van IW4 altijd mogelijk zich verder te ontwikkelen.



'Als kandidaten onzeker binnenkomen en na het traject vol zelfvertrouwen weggaan, een nieuwe baan tegemoet, dan weet ik dat ik echt heb kunnen helpen.'

Saskia Jacobs - re-integratieconsulent

Arbeidsontwikkeling

Is iemand nog niet toe aan een baan, bijvoorbeeld omdat hij of zij langdurig uit het arbeidsproces is geweest of er andere belemmeringen zijn waardoor werken niet vanzelfsprekend is, dan helpen we iemand op weg. Binnen het bedrijfsonderdeel Arbeidsontwikkeling zijn alle activiteiten gericht om de brug naar werk te slaan. Diagnose, jobcoaching, activiteiten op het gebied van re-integratie en detachering: vanuit verschillende expertises begeleiden we werknemers of kandidaat-werknemers met als doel om (weer) aan het werk te gaan. Ook coachen we werknemers op hun werkplek, soms kort om de nieuwe werkplek te verkennen, soms langdurig omdat iemand extra begeleiding nodig houdt om goed te kunnen functioneren. Daarnaast ondersteunen we werkgevers bij het plaatsen van kandidaten en dragen we vanuit onze expertise bij aan initiatieven op het gebied van maatschappelijk ondernemerschap.

Alle activiteiten binnen het bedrijfsonderdeel Arbeidsontwikkeling zijn ondergebracht bij HetWerktNu, onderdeel van IW4.

HETWERKT NU.

Ondersteuning

Met de staf en ondersteunende diensten borgen we een prettig werk- en ontwikkelklimaat. Bijvoorbeeld door het begeleiden bij ziekteverzuim en het zorgdragen voor een gezonde en veilige werkomgeving. Daarnaast faciliteren de staf en ondersteunende afdelingen de primaire processen 'werk' en 'arbeidsontwikkeling'. Met de juiste (automatiserings-)systemen en administratieve ondersteuning wordt gezorgd dat processen efficiënt verlopen.

2022 in vogelvlucht

In 2022 waren meer dan 375 werknemer werkzaam in ons bedrijf. Op een van de productieafdelingen, bij onze schoonmaak, in het bedrijfsrestaurant of gedetacheerd bij een van de vele opdrachtgevers in de regio. Daarnaast volgden meer dan 250 kandidaten een traject via HetWerktNu op weg naar werk en hielpen we zo'n 30 werkzoekenden (weer) aan een baan. Resultaten waar we trots op kunnen zijn!

Naast ons primaire werk, waren we ook druk met andere zaken zoals onze nieuwe huisvesting. Inmiddels werken we meer dan een jaar vanuit onze tijdelijke werklocaties. In juli het bereikte de nieuwbouw het hoogste punt en hopen we in de loop van 2023 naar onze nieuwe werkplekken te kunnen verhuizen.

Als bedrijf maken we een enerverende periode door waarin we naast ons reguliere werk weer mooie projecten en successen hebben weten te realiseren.

In vogelvlucht blikken we terug op 2022.

Algemeen

De nieuwbouw vormt een rode draad door het jaar. Daarnaast ronden we de transitie af en was er afgelopen jaar gelukkig, na jaren van corona, weer ruimte om dingen te vieren.

Kwaliteit, vitaliteit en duurzaamheid

Naast het werk, hebben we bij IW4 ook aandacht voor zaken die zorgen dat je je werk goed kunt doen. We hebben oog voor elkaar én oog voor onze omgeving.

Samenwerking en nieuwe initiatieven

Mensen aan het werk helpen en houden, dat is waar het bij ons om draait. Daarvoor zijn echter geen standaardoplossingen. Maatwerk, creativiteit en samenwerking met partners in bedrijfsleven en maatschappelijke organisaties is nodig om voor iedereen de passende werkplek te vinden.

Met succes aan de slag

Succesverhalen uit 2022 op een rij.

FINANCIEEL RESULTAAT

'We zijn blij dat onze inspanningen van de afgelopen jaren terug te vinden zijn in de cijfers.'

Eind 2021 werd de transitie van de organisatie afgerond. De onafhankelijke toetsing door bureau Iroko wees uit dat de voorgestelde organisatorische en financiële verbeteringen met deze transitie waren gerealiseerd. We zijn blij dat onze inspanningen van de afgelopen jaren terug te vinden zijn in de cijfers.

Binnen het Werkbedrijf hebben we gedurende het jaar meerdere keren fluctuaties in werkaanbod van zowel food als non-food ervaren. We hebben dit elke keer weten op te vangen door nieuwe opdrachten te verwerven. Bij het bedrijfsonderdeel Arbeidsontwikkeling zijn het afgelopen jaar weer veel trajecten opgestart en mensen naar werk begeleid. Ons uiteindelijk financiële resultaat is € 193.000, beter dan verwacht (begroot).

**'De vernieuwde
organisatievorm leidt tot
lagere kosten, een meer
efficiënte organisatie en
een betere
dienstverlening'**

Financieel resultaat op hoofdlijnen

In € 1000,-	Resultaat 2022	Begroting 2022	Resultaat 2021
Totaal bedrijfsopbrengsten	5.148	5.150	5.098
Totaal kosten	4.996	5.057	4.955
Operationeel resultaat	152	93	143
Subsidieresultaat	-219	-582	-587
Gemeentelijke bijdrage	0	255	214
Corona compensatie	46	0	206
Transitie	0	0	-48
Resultaat uit bedrijfsvoering	-21	-234	-72
Resultaat sloop/verkoop activa	661	681	-1.125
Resultaat voor bestemming	640	447	-1.197

'Hoewel de bezetting daalt zijn de opbrengsten hoger en de kosten, ondanks soms forse prijsstijgingen, nagenoeg gelijk gebleven. Een mooie prestatie.'

Het operationeel resultaat is verbeterd ten opzichte van vorig jaar. Dat is een mooie prestatie. Hoewel de bezetting daalt zijn de opbrengsten hoger en de kosten nagenoeg gelijk gebleven, ondanks de soms forse prijsstijgingen. In het Werkbedrijf werd dit jaar veel aandacht besteed aan het verbeteren van (productie-) processen, waardoor ook met een lagere bezetting de productie op niveau kon blijven. De opbrengsten van de afdeling Arbeidsontwikkeling lagen in 2022 hoger dan in 2021, ondanks een aantal uitdagingen m.b.t. de personele bezetting.

De Wsw-subsidie, de bijdrage vanuit de overheid voor mensen met een Wsw-indicatie, was in 2022 hoger dan begroot. Hierdoor is het subsidieresultaat minder negatief dan verwacht. Dit komt omdat de uitstroom uit de Wsw (landelijk) hoger is dan oorspronkelijk was ingeschat. Omdat het macrobudget gelijk blijft, zorgt dit voor een hogere subsidiebedrag per persoon. Omdat de Wsw-subsidie hoger uitviel en we door efficiënter te werken op kosten konden besparen en onze omzet konden vergroten, kon de bijdrage van onze gemeenten, die IW4 tot nu toe jaarlijks ontving, op 0 worden gezet.

We ontvingen ook dit jaar nog een compensatie vanuit de overheid voor extra kosten die we maakten in het eerste kwartaal vanwege de coronapandemie.

Toekomstverwachting

De vernieuwde organisatievorm leidt tot lagere kosten, een meer efficiënte organisatie en een betere dienstverlening. Ook in de toekomstprognose zien we dit terug. We gaan er van uit dat dit zal leiden tot een structureel positief resultaat. In overleg met onze drie gemeenten (Veenendaal, Rhenen en Renswoude) is dan ook voorgesteld om de Wsw-bijdrage vanuit de overheid de komende jaren één op één over te hevelen naar IW4 en geen aanspraak meer te maken op een aanvullende gemeentelijke bijdrage. Over dit voorstel wordt begin 2023 in de raden van onze drie gemeenten besloten.

VOORUITBLIK

'Transparant, open en midden in de samenleving.'

De komende jaren benutten we om het fundament wat we hebben neergezet, verder uit te bouwen. Door onze processen nog verder te optimaliseren en aandacht te hebben voor nieuwe kansen en ontwikkelingen. zodat iedereen naar vermogen met volwaardig werk mee kan doen in de maatschappij.

Als bedrijf hebben we de afgelopen jaren een grondige aanpassing doorgemaakt. In een periode van drie jaar verschoof de focus van 'uitvoeringsorganisatie voor de Wet sociale werkvoorziening' naar 'professioneel werkleerbedrijf waar iedereen met een afstand tot de arbeidsmarkt duurzaam naar betaald werk wordt begeleid'. Inmiddels is de transitieperiode afgerond. Het fundament is gelegd, we zijn klaar voor de toekomst. Vanaf nu gaat het om waarmaken en in de praktijk brengen van onze plannen en ambities. 'Aan het werk' is dan ook het thema van ons bedrijfsplan voor komende jaren (2022 – 2025).

Onze focus ligt bij de mensen die bij ons werken, via ons begeleid worden bij een bedrijf elders of een traject volgen 'op weg naar werk'. We streven er tenslotte naar dat iedereen met werk meedoet en onderdeel uitmaakt van de maatschappij. Je hoeft niet gelijk alles te kunnen. Je kunt bij ons leren en je verder ontwikkelen. Tegelijkertijd verliezen we onze omgeving niet uit het oog. Onze productie en dienstverlening is van hoge kwaliteit, we ontzorgen werkgevers en zijn gesprekspartner voor MVO en inclusief ondernemerschap. Kortom: 'Aan het werk!'

We benutten de komende jaren om het fundament wat we hebben neergezet, verder uit te bouwen. Door onze processen nog verder te optimaliseren, door aandacht te hebben voor nieuwe kansen en ontwikkelingen en, niet in de laatste plaats, door de verhuizing naar ons nieuwe pand.

Daar zullen onze plannen en ambities samenkomen. En daar heten we u straks van harte welkom!

'Het fundament staat. De komende jaren gaan we dit verder uitbouwen. Aan het werk!'

2022 in vogelvlucht

Algemeen

Nieuwbouw

Net voor het einde van 2021 werd het startschot gegeven voor de sloop van ons oude pand om daarmee ruimte te maken voor ons nieuwe pand. In korte tijd veranderde het terrein in een grote lege zandvlakte. Eind februari (2022) werd de sloop afgerond en kon gestart worden met de nieuwbouw. Vanaf dat moment is in volle vaart gewerkt aan de gezamenlijke huisvesting voor IW4, Wijkservice en de oefenlocatie van de brandweer. Op 7 juli vierden we dat het hoogste punt werd bereikt. De nieuwbouw verloopt, zowel qua planning als financieel, op schema. Eind 2022 was de nieuwbouw water- en winddicht zodat de laatste fase, de afbouwfase, van start kon gaan. Naar verwachting vindt medio april de sleuteloverdracht plaats. Dan starten we met de inrichting zodat we, zover we nu kunnen overzien, voor de zomer allemaal vanuit onze nieuwe locatie kunnen werken.



Bekijk [hier](#) de bouw van ons pand door het jaar heen.

Viering jubilarissen en gepensioneerden

In de afgelopen coronajaren werden de gebruikelijke vieringen van jubilea en pensionering opgeschort. Voor veel collega's zijn dit gebeurtenissen waar naar wordt uitgekeken. Dit hebben we ingehaald. Begin juli werden de collega's die de afgelopen twee jaar 25 of 40 jaar in dienst waren en de collega's die in deze periode met pensioen zijn gegaan, in het zonnetje gezet. Met persoonlijke toespraakjes, bloemen en felicitaties van collega's, familie en vrienden hebben we dit alsnóg kunnen vieren.



Transitie

In een periode van drie jaar hebben we toegewerkt naar een bedrijf waar iedereen die hulp nodig heeft bij het vinden en behouden van werk, terecht kan. Voor IW4 betekende dit een verschuiving van uitvoeringsorganisatie van de Wet sociale werkvoorziening naar een professioneel werkbedrijf waar iedereen met een afstand tot de arbeidsmarkt duurzaam naar betaald werk wordt begeleid. Eind 2021 rondde we deze transitieperiode af. De eindrapportage, waarin we de diverse maatregelen evalueerden, werd in juli 2022 door bureau Iroko beoordeeld. Zij concludeerden in hun rapportage dat IW4 de transitie op positieve wijze heeft afgerond. Begin 2023 zijn de afrondende rapportages ook in de gemeenteraden van onze drie deelnemende gemeenten besproken.

Bedrijfsplan IW4 2022 – 2025

Gesterkt door de positieve eindrapportage die na afloop van de transitie werd opgesteld, gaan we met IW4 vol vertrouwen verder op de ingeslagen weg. We zijn klaar voor de toekomst. Vanaf nu gaat het om het waarmaken en het in praktijk brengen van onze plannen en ambities. 'Aan het werk' is dan ook het thema van ons **bedrijfsplan** in de vorm van een glossy.

Onze focus ligt op de mensen die bij ons werken, via ons begeleid worden bij een bedrijf elders of een traject volgen 'op weg naar werk'. We streven er tenslotte naar dat iedereen met werk meedoet en onderdeel uitmaakt van de maatschappij. Je hoeft niet gelijk alles te kunnen. Je kunt bij ons leren en je verder ontwikkelen. Tegelijkertijd verliezen we onze omgeving niet uit het oog. Onze productie en dienstverlening is van hoge kwaliteit, we ontzorgen werkgevers en zijn gesprekspartner voor MVO en inclusief ondernemerschap. Kortom: we gaan '**Aan het werk!**'

'het fundament staat, we gaan de komende periode verder bouwen aan ons mooie bedrijf'



Corona

Met de landelijke versoepeling van alle maatregelen eind februari (2022) zijn we weer teruggekeerd naar de normale werksituatie. Toch blijven we alert. Vanuit de overheid werden aan de gemeenten sneltests ter



beschikking gesteld voor mensen met een lager inkomen. In overleg met gemeente Veenendaal hebben wij 9.600 sneltests ontvangen voor iedereen die bij IW4 werkt. Hiermee kunnen medewerkers met corona gerelateerde klachten zich direct testen. Het aantal besmettingen op de werkvloer hebben we hiermee in de hand kunnen houden. We ontvingen het afgelopen jaar nog een bijdrage vanuit de overheid om de extra kosten in het eerste kwartaal te compenseren. In die periode waren er nog meer mensen preventief thuis of ziek vanwege corona. Inmiddels kunnen we de corona periode achter ons laten en zijn we weer als vanouds, op normale wijze, aan het werk.

Cultuur

We zijn een open en transparante organisatie. Daar hoort ook bij dat iedereen toegang heeft tot informatie. In maart 2022 ging ons nieuwe intranet live. Een intranet wat voor iedereen die bij IW4 werkt toegankelijk is. Hiermee hebben medewerkers zelf de mogelijkheid om informatie van en over het werken bij ons bedrijf op te zoeken, op de hoogte te blijven van actualiteiten en zelf berichten toe te voegen en met elkaar te delen.

Werkbedrijf in 2022

Binnen het Werkbedrijf fluctueerde in periodes het werkaanbod. De gevolgen van de economische omstandigheden, corona, energiecrisis en de oorlog in Oekraïne zijn ook bij onze klanten merkbaar en leidden op momenten tot minder werk. Met de nodige inspanning wisten we echter ook weer nieuwe samenwerkingspartners te vinden.

In fases werd de afgelopen twee jaar de groepsdetachering bij AXA beëindigd. Eind 2021 stopte de groepsdetachering bij dit bedrijf. Voor de betreffende collega's werd een plek in het Werkbedrijf gevonden. Deze overgang heeft in de aanloop tijdelijk een onrustige fase doorgemaakt. Gelukkig heeft iedereen z'n plekje weer gevonden en draait alles weer vanouds.



De afdeling Schoonmaak boekte mooie resultaten in het afgelopen jaar. Ondanks een aantal langdurig zieken waren zij in staat onze klanten te blijven bedienen. Gemeente Veenendaal breidde de werkzaamheden uit en het schoonmaakcontract met het Perron werd verlengd. Een opsteker voor de medewerkers op deze afdeling.

Ons Bedrijfsrestaurant startte in 2022 de broodjesservice weer op. Na de coronaperiode gingen bedrijven vanaf begin dit jaar weer fysiek vergaderen en groeide ook weer de behoefte aan een lunchvoorziening. Bijna wekelijks ontvangen we cateringopdrachten voor bedrijven in en rond Veenendaal. Langzaam worden de voorbereidingen getroffen voor de mogelijkheden in ons nieuwe pand. Dan gaan we naast onze broodjesservice ook vergader- en trainingsfaciliteiten aanbieden. Een mooie uitdaging!

Arbeidsontwikkeling in 2022

Het aanmelden van kandidaten voor verschillende trajecten is, na een aantal moeizame coronajaren, weer aangetrokken. Wel zien we dat de mensen die aangemeld worden vaak op meerdere gebieden problemen ervaren. Hierdoor zijn de trajecten vaker allereerst gericht op het stabiliseren van deze problemen en pas daarna op het ontwikkelen van werknemersvaardigheden. De Diagnoseafdeling is goed bezet met werkzoekenden die een traject volgen, dat heeft positief effect op de dynamiek binnen deze afdeling.

‘Als kandidaten onzeker binnenkomen en na het traject vol zelfvertrouwen weggaan, een nieuwe baan tegemoet, dan weet ik dat ik echt heb kunnen helpen.’

We organiseerden brainstormbijeenkomsten met een aantal werkgevers om behoeften in kaart te brengen en te kijken hoe onze dienstverlening hierop kan aansluiten. De grootste behoefte van werkgevers ligt momenteel in het vinden van personeel. Dit leidt tot mooie initiatieven en creatieve oplossingen. Zo benutten we deze kansen om werkzoekenden die wat extra hulp nodig naar werk te begeleiden en werkgevers in hun personeelsbehoefte te voorzien. In samenwerking met partners in de regio startten we diverse projecten, zoals het expertisecentrum, praktijkleren en ontwikkelden we een pilot voor statushouders. Onder '[Samenwerking en nieuwe initiatieven](#)' is hierover meer te lezen.



2022 in vogelvlucht

Kwaliteit, vitaliteit en duurzaamheid

Kwaliteit

Medewerker Tevredenheid Onderzoek (MTO)

In maart hielden we, met behulp van het bureau MarketResponse, een meting naar de tevredenheid van de medewerkers die bij IW4 werken. MarketResponse is bekend in de branche en voerde het eerdere MTO (2018) ook voor IW4 uit.

De vragenlijst bestond uit elf meerkeuzevragen en drie open vragen.

De uitkomsten zijn aanleiding om binnen de diverse afdelingen het



gesprek met elkaar aan te gaan. Omdat de vragen overeen komen met de (SBCM) benchmark, zijn de resultaten van bedrijven uit deze branche met elkaar te vergelijken. De vragenlijst werd online ingevuld. Wie geen computer heeft, of hulp wilde bij het invullen van de vragenlijst, kon ondersteuning van een van de vertrouwenspersonen krijgen die hiervoor op een aantal dagen aanwezig waren.

Totaal heeft bijna 60% van de medewerkers de vragenlijst ingevuld. De resultaten geven hiermee een betrouwbaar beeld. **Gezamenlijk geven de medewerkers IW4 een 7,6!** In 2018 scoorde IW4 met een 7,5 al bovengemiddeld, maar nu ligt dit zelfs een fractie hoger. Kortom, een mooie uitslag, temeer omdat de benchmark met een 7,1 een half punt lager ligt.

We zijn bijzonder trots op dit resultaat. De afgelopen periode was tenslotte een onzekere tijd voor veel medewerkers als gevolg van de corona pandemie. En ook de nieuwe huisvesting zorgt voor veel veranderingen. De inspanningen om iedereen voortdurend te informeren en aangesloten te houden, lijken we hier terug te zien. Er zijn ook een aantal aandachtspunten. Deze waren ons bekend en hierop zijn al acties op ondernomen.

SLIM!

Het optimaliseren van processen heeft de komende jaren de aandacht. Intern zijn we hiervoor gestart met SLIM! Een intern project waarbij **kwaliteit en plezier** centraal staan. Met behulp van SLIM! stimuleren we collega's om met elkaar het werk en de werkomgeving steeds **verder te verbeteren**. SLIM! staat voor: **Steeds Leuker / Leaner** op de **IW4-Manier!**



SLIM! gaat vooral over dingen samen oppakken. Met collega's naar je eigen werkomgeving kijken, wat valt hierin te verbeteren? Denk hierbij aan het opsporen van verspillingen in een proces of aan een lijn, het organiseren van werk en hoe je door op te ruimen, de werkomgeving schoner, overzichtelijker en prettiger maakt. Maar ook het vieren van successen en zorgen dat mensen zich gehoord en gewaardeerd voelen hoort hierbij. Door SLIM! vanuit de werkvloer te organiseren hopen we dat iedereen gaat ervaren dat je er zelf aan kunt bijdragen om je werk nóg leuker te maken.

En goede voorbeelden worden beloond met de SLIM! wisseltrofee. De eerste collega's die de wisseltrofee in ontvangst mogen nemen zijn deze **collega's van Food**. Ze testten wat de meest efficiënte manier van werken is voor het vullen van potjes met kruiden en realiseerden hiermee een tijdswinst van bijna 30%.

Klanttevredenheidsonderzoek Werkbedrijf

Jaarlijks vragen wij onze klanten naar hun ervaring met IW4. In februari stuurden we een link naar een korte vragenlijst naar 42 contactpersonen van 36 unieke bedrijven. Dit is de top 20 van onze klanten, aangevuld met de nieuwe klanten uit 2021. We vroegen klanten onder andere of ze ons aan zouden bevelen bij anderen en of ze nog opmerkingen of tips ter verbetering hadden. De respons was 47%. We zijn blij met de uitkomsten: alle respondenten geven aan **IW4 bij anderen aan te bevelen**. Met de tips en opmerkingen kunnen we onze dienstverlening nog verder verbeteren.

Certificeringen

IW4 is voor de gehele organisatie ISO-gecertificeerd op het gebied van kwaliteit, milieu en gezond en veilig werken. Daarnaast is de afdeling Food FSSC22000 (ISO) gecertificeerd op het gebied van voedselveiligheid en hebben we een SKAL certificering voor het verpakken van

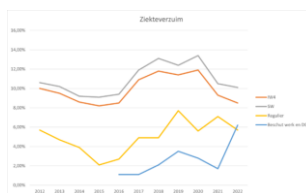
biologische voedingsmiddelen. In maart vond er een externe audit van onze ISO-certificering plaats. Tijdens de jaarlijkse toetsing hebben de auditoren veel van onze medewerkers (digitaal en fysiek) gesproken en is alles opnieuw beoordeeld. En met goed resultaat. Onze certificeringen zijn opnieuw voor een jaar verlengd.

Vitaliteit

In 2021 organiseerden we voor het eerst, samen met SineFuma, een cursus stoppen met roken. Medewerkers die willen stoppen met roken konden hier kosteloos aan deelnemen. De zeven bijeenkomsten vonden binnen werktijd plaats. Na het succes van 2021 is in het najaar een oproep gedaan voor een nieuwe training. Acht deelnemers hebben zich hiervoor aangemeld. De training is in februari (2023) van start gegaan.

Met de overgang naar een nieuwe Arbodienst kwam de nadruk meer te liggen op snel en frequent contact met de medewerker en een snelle terugkeer naar werk door te kijken naar (alternatieve) mogelijkheden. Na een daling van het ziekteverzuim in 2021, zet deze lijn in 2022 zich verder door. Het verzuim is gedaald van 9,3% in 2021 naar 8,5% in 2022. Het ziekteverzuim is uitzonderlijk laag ten opzichte van vergelijkbare bedrijven in de sector. Het landelijke verzuimcijfer (benchmark) ligt op 14.6%.

De nieuwe werkwijze, met een sterke focus op contact en snelle terugkeer werpt z'n vruchten af. Ook verwachten we dat de aandacht vanuit de organisatie voor gezond gedrag en initiatieven op dit gebied hier aan



Ziekteverzuimcijfers											
Bedrijf	2012	2013	2014	2015	2016	2017	2018	2019	2020	2021	2022
Werk	10.0%	9.5%	9.0%	8.5%	8.0%	8.5%	9.0%	9.5%	10.0%	9.3%	8.5%
Landelijk	10.5%	10.5%	10.5%	10.5%	10.5%	10.5%	10.5%	10.5%	10.5%	10.5%	10.5%
Regio	10.0%	9.5%	9.0%	8.5%	8.0%	8.5%	9.0%	9.5%	10.0%	9.3%	8.5%
Benchmark van sector	14.6%	14.6%	14.6%	14.6%	14.6%	14.6%	14.6%	14.6%	14.6%	14.6%	14.6%

hebben bijgedragen. We zetten deze initiatieven dus ook komend jaar voort.

Duurzaamheid

CO2 footprint

We nemen maatregelen op het gebied van duurzaamheid. Aan de hand van de Footprint monitoren we onze CO2 uitstoot als bedrijf. In 2022 is de uitstoot weer verder gedaald ten opzichte van de voorgaande jaren. Ons stroomverbruik was de afgelopen jaren al flink gedaald door de zonnepanelen op het dak van IW4. Daarnaast komt dit jaar het stroomverbruik lager uit vanwege de gedeeltelijke sloop van ons pand. Ook het gasverbruik lag hierdoor lager.



Met de nieuwbouw die dit jaar wordt afgerond, gaan we gebruik maken van

warmtepompen en volledig over op stroom. Het gasverbruik zal dan dalen naar 0, het stroomverbruik zal daarentegen stijgen. We vertrouwen er op dit met de zonnepanelen, die dan weer aangesloten zijn, grotendeels te kunnen compenseren.

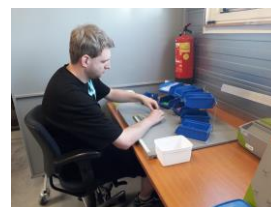


2022 in vogelvlucht

Samenwerking en nieuwe initiatieven

Verdiepende arbeidsdiagnose via Regionaal Expertisecentrum

In het najaar van 2021 is het Regionaal Expertisecentrum van start gegaan. Het Regionaal Expertisecentrum is een initiatief van het Regionaal Werkbedrijf van de Arbeidsmarktregio Foodvalley. De twee werkbedrijven in deze regio, Werkkracht (Ede) en HetWerktNu (Veenendaal), zijn een samenwerking gestart en voeren gezamenlijk een verdiepende arbeidsdiagnose uit.



Deze arbeidsdiagnoses zijn voor werkzoekenden van wie de klantmanager bij gemeente of UWV geen duidelijk beeld kan krijgen. Via test en onderzoek screenen we kandidaten met een afstand tot de arbeidsmarkt. Het advies is het vertrekpunt voor duurzame uitstroom richting de arbeidsmarkt. De eerste 100 arbeidsdiagnoses zijn vanuit het Regionaal Werkbedrijf bekostigd. De ervaringen zijn positief. Aan het eind van 2022 zijn nagenoeg alle 100 arbeidsdiagnoses benut.

Statushouders op weg naar werk

Met de partners in de regio FoodValley loopt een verkenning voor een pilot met statushouders. Bedoeling is om mensen die de taal niet spreken groepsgewijs, met iemand die de taal wél spreekt, aan werk te helpen bij een werkgever in deze regio. Ook op individueel niveau is er aandacht voor taal en cultuur op onze re-integratieafdeling. Dit levert mooie resultaten op. Door drempels weg te nemen helpen we kandidaten op weg naar werk.



'Om inzetbaar te zijn op de arbeidsmarkt leren we nieuwkomers over de normen en waarden op de Nederlandse werkvloer.'

Praktijkleren

In september startten we met de pilot Praktijkleren. Praktijkleren is bedoeld voor kandidaten of scholieren die niet in staat zijn een diploma (startkwalificatie) te halen. Zij kunnen bij IW4 op diverse afdelingen praktijkcertificaten of praktijkverklaringen halen en daarmee de kans op de arbeidsmarkt te vergroten. We werken hiervoor samen met het Dulon College in Ede. Bij IW4 kunnen de kandidaten zich op bepaalde vakgebieden ontwikkelen, het Dulon College toetst en zorgt voor de bijbehorende (erkende) certificaten.

IW4 is erkend leerbedrijf voor diverse vakgebieden zodat kandidaten verschillende praktijkcertificeringen kunnen halen, bijvoorbeeld op het gebied van: horeca, logistiek en montage. De eerste twee kandidaten zijn gestart in het bedrijfsrestaurant. In januari ontvingen de eerste drie deelnemers hun Praktijkverklaringen. Hiermee werd een belangrijke stap in de richting van werk gezet. We hopen Praktijkleren ook in 2023 voort te zetten.



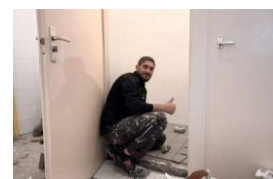
Project Door

HetWerkNu, Reinaerde en gemeente Veenendaal zijn een **samenwerking** gestart met **het project DOOR**. Tijdens een periode van acht tot tien weken kijken we waar iemand, die op zoek is naar een dagbestedingsplek of al een dagbestedingsplek heeft, het beste op z'n plek is. Is dat binnen de dagbesteding of heeft iemand de mogelijkheid om DOOR te groeien naar werk? Via project DOOR brengen we mogelijkheden in kaart en kijken, samen met de kandidaat, wat het beste bij iemand past. Zo zorgen we er voor dat talenten optimaal worden benut en iedereen naar vermogen meedoet in de maatschappij.



Social Return on Investment (SROI) – Bouwbedrijf Kreeft

Bouwbedrijf Kreeft is de hoofdaannemer van ons nieuwe pand. Onderdeel van de aanbesteding is dat Kreeft een SROI verplichting heeft. SROI staat voor Social Return on Investment.



Kreeft gaat dus niet alleen aan de slag met de bouw van een mooi nieuw pand, maar moet er ook voor zorgen dat tijdens de bouw mensen met een afstand tot de arbeidsmarkt geholpen worden om aan het werk te gaan. Samen met HetWerktNu is gekeken hoe Kreeft hier invulling aan kan geven.

De afdeling Schoonmaak van IW4 maakt nu bijvoorbeeld de keten schoon op het bouwterrein. Verder is een van onze kandidaten die een re-integratietraject volgde, via detachering via HetWerktNu bij Kreeft aan de slag gegaan. Hij werkt daar als tegelzetter. Emad had in zijn land van herkomst ervaring met tegelzetten maar in Nederland blijkt de manier waarop dit gebeurt anders te gaan. Maar doordat Kreeft Emad hierin wil opleiden, hem de tijd wil geven én Emad dit graag wil leren, blijkt dat in de praktijk geen probleem.

Zowel Emad als Kreeft zijn erg blij dat het gelukt is en hij nu een baan heeft bij Kreeft! Een mooie manier om SROI zo in te vullen.

Inspiratie voor bedrijfsleven – Movexx

Sinds enige tijd werken we samen met het bedrijf Movexx uit Veenendaal. Inmiddels zijn er vanuit HetWerktNu al een aantal kandidaten bij dit bedrijf geplaatst. Met succes, want de kandidaten werken er met veel plezier en de werkgever heeft waardevolle arbeidskrachten. Om **andere ondernemers te inspireren** hebben we een [filmopname](#) gemaakt waarin zowel werknemers, werkgever als werkconsulent aan het woord zijn en vertellen over het succes van de samenwerking en de (nieuwe) werkplek. De publicatie van het filmpje op onze website en social media leverde veel positieve reacties op.



Iedereen scherp in beeld – samenwerking De Blink

HetWerktNu werkt steeds meer samen met allerlei organisaties. Door samen te werken zorgen we dat we iedereen scherp in beeld hebben en houden, zodat niemand langs de kant komt te staan. Voorbeelden van samenwerkingspartners zijn dagbestedingsinstellingen, gemeenten, GGZ-instellingen en andere maatschappelijke organisaties.



Eén van de samenwerkingen die nu steeds meer vorm gaat krijgen, is die met De Blink, de VSO-school in Veenendaal. Op deze school zitten leerlingen die minder goed kunnen leren en vaak ook nog andere problemen hebben. Deze leerlingen leren het beste in de praktijk. Al jarenlang biedt IW4 stageplekken voor deze leerlingen.

HetWerktNu en De Blink hebben besloten om de samenwerking uit te breiden. De stageplekken blijven uiteraard bestaan, maar we gaan de leerlingen samen met De Blink nog beter begeleiden. We bieden vanuit HetWerktNu bijvoorbeeld testen aan om nog beter te kunnen zien wat een leerling kan of juist niet kan.

Het is op termijn de bedoeling dat als leerlingen na hun groepsstage bij IW4, zelfstandig stage gaan lopen bij een ander bedrijf, niet alleen begeleid worden door een leraar van school, maar ook een jobcoach vanuit HetWerktNu. Hierdoor kunnen we de jongeren nog beter voorbereiden op een baan.

Als de jongeren na hun stage kunnen blijven werken, kan ook de jobcoaching doorlopen. Zo houden ze een vertrouwd gezicht en kunnen ze doorgaan met hun ontwikkeling.

2022 in vogelvlucht

Succesvolle plaatsingen

in 2022

Na een periode uit het arbeidsproces geweest te zijn kwam Jacco via een bekende terecht bij HetWerktNu. In een periode van zes maanden bouwde hij uren op en verkende diverse werkplekken bij IW4 om te zien wat bij hem paste. En met succes. Hij keerde terug naar zijn oorspronkelijke passie in de techniek en vond een baan bij Movexx. Hij heeft leuke collega's, voelt zich gewaardeerd en gaat iedere dag met plezier naar zijn werk.



In juli kwam Jasec bij ons. Hij sprak geen Nederlands maar wilde heel graag aan de slag. Normaal gesproken kijken we gedurende een periode van zo'n drie maanden wat iemand kan en wat een passende werkplek kan zijn. We merkten al snel dat Jasec wel kon werken, maar vooral vertrouwen en een kans nodig had. Rosa Novum bood hem die kans. Na een week bij IW4 gewerkt te hebben mocht hij twee maanden via een leerwerkplek aan de slag bij Rosa Novum. Inmiddels heeft hij daar een contract getekend voor een fulltime baan.



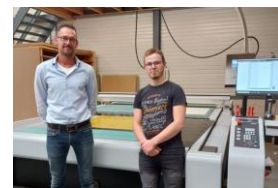
Linda kwam via haar WMO-consulent bij de gemeente in contact met DOOR, het samenwerkingsproject van Reinaerde en IW4. Na een tijdje bij Reinaerde gewerkt te hebben, bleek dat zij tot meer in staat was en kwam ze op de re-integratieafdeling van HetWerktNu terecht. Met haar re-integratieconsulent is gezocht naar een passende plek voor Linda en die werd gevonden bij de Zeeman in Wageningen. Ze heeft haar plek inmiddels helemaal gevonden.



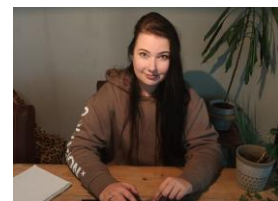
Na jarenlang bij IW4, onder andere in het Bedrijfsrestaurant, gewerkt te hebben vond Rob een baan bij een autobedrijf Bochane. Daar is hij nu gedetacheerd. Wat jaren niet voor mogelijk werd gehouden, omdat het werk niet geheel passend was of Rob toch liever bij IW4 wilde blijven werken, bleek toch mogelijk. Met onderling vertrouwen en de juiste klik is meer mogelijk dan je van tevoren denkt.



Rick kwam in contact met Stichting aan de Slag, de stichting die scholieren en jongeren helpt die buiten de boot dreigen te vallen. Stichting aan de Slag vroeg een van onze werkconsulenten om zich heen te kijken omdat Rick wel kan werken maar een extra zetje nodig heeft. En met succes. Na een proefperiode en een intern opleidingstraject, is Rick nu aan de slag bij Athena Graphics.



Tamara had door omstandigheden vier jaar lang niet gewerkt. Ze wilde wel, maar had geen idee hoe ze dit aan moest pakken. Een van de jobcoaches van HetWerktNu ging Tamara begeleiden en zorgde dat ze het vertrouwen in zichzelf weer terugkreeg. Met haar jobcoach vond ze de baan die bij haar paste en krijgt ze de juiste begeleiding om haar grenzen te blijven bewaken.



NIEUWBOUW IN BEELD

'Ons nieuwe pand: duurzaam en toekomstbestendig met openheid als centrale uitgangspunten.'



Net voor het einde van 2022 werd het startschot gegeven voor de sloop van ons oude gebouw om daarmee ruimte te maken voor ons nieuwe pand. In korte tijd veranderde het terrein in een grote lege zandvlakte. Eind februari werd de sloop afgerond en kon gestart worden met de nieuwbouw. Vanaf dat moment is in volle vaart gewerkt aan de gezamenlijke huisvesting voor IW4, Wijkservice en de oefenlocatie van de brandweer. Op 7 juli vierden we dat het hoogste punt werd bereikt. De nieuwbouw verloopt, zowel qua planning als financieel, op schema. Eind 2022 was het pand water- en winddicht zodat de laatste fase, de afbouwfase, goed door kon gaan. Naar verwachting vindt medio april de sleuteloverdracht plaats. Dan starten we met de inrichting zodat we, naar verwachting voor de zomer, allemaal vanuit onze nieuwe locatie kunnen werken.